

Orofacial Pain. The Differential Diagnosis of Orofacial pain



B. Droukas¹, M. Tzakis², V. Psarras³, A. Linardakou⁴

The definition of a disease is given by each existing available scientific knowledge and evidence. The characters that define an illness are sometimes general and other times more specific, for instance the etiology and pathogenesis of tuberculosis. But when the characters are known, then the identification of the disease is accomplished or attempted by the morbid events, for example migraine. Consequently, the distinction between different diseases, achieved by means of differential diagnosis, which aims to distinguish different diseases that share common morbid events. The aim of this review is the exact quote where possible morbid elements that guide the differential thought of the clinician who has been dealing with oral pathology and especially with Craniomandibular Disorders. Among them we have selected a number of the most important and usual ones, which we encounter in the daily practice. The datum of complexity that characterizes the stomatognathic system and its connection to the general health, update the information given to the reader. Particular emphasis is given to the painful situations that produce Orofacial pain and the importance of which is demonstrated by the fact that they are included in both rankings (1988-2004) of the International Headache Society.

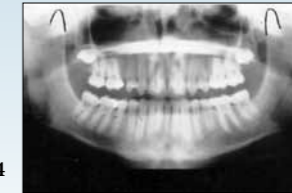
Key words: orofacial Pain, differential Diagnosis

Odontostomatological Progress 2014, 68 (2): 250-270

1. DDS, Dr.Dent
2. DDS, PhD
3. DDS, MS, Dr.Dent
4. DDS

Orofacial Pain Clinin, School of Dentistry, National and Kapodistrian University of Athens, 2 Thivon Str., Goudi, 115 27 Athens

Ο Στοματοπροσωπικός Πόνος. Η Διαφορική Διάγνωση του Στοματοπροσωπικού Πόνου



B. Δρούκας¹, Μ. Τζάκης², Β. Ψάρρας³, Α. Λιναρδάκου⁴

Ο προσδιορισμός μιας νοσολογικής οντότητας οριοθετείται από την εκάστοτε υφιστάμενη επιστημονική γνώση και τεκμηρίωση. Οι χαρακτήρες οι οποίοι προσδιορίζουν τον πόνο είναι άλλοτε γενικοί και άλλοτε ειδικοί, όπως η αιτιοπαθογένεια της νόσου π.χ. φυματίωση. Όταν όμως οι χαρακτήρες είναι άγνωστοι, τότε ο προσδιορισμός της νόσου επιτυγχάνεται ή επιχειρείται με βάση τις νοσηρές εκδηλώσεις, π.χ. ημικρανία. Συνεπώς, ο διαχωρισμός μεταξύ των διαφόρων νοσημάτων επιτυγχάνεται με τη βοήθεια της διαφορικής διάγνωσης, η οποία αποσκοπεί στο να διακρίνει διαφορετικές παθήσεις οι οποίες έχουν κοινές νοσολογικές εκδηλώσεις. Σκοπός της εργασίας είναι η ακριβής κατά το δυνατόν παράθεση νοσολογικών στοιχείων τα οποία θα καθοδηγήσουν τη διαφοροδιαγνωστική σκέψη του κλινικού του ερασιχολούμενου με την παθολογία του στοματογναθικού συστήματος γενικότερα και ειδικότερα με τα κρανιογναθικά άλγη και σύνδρομα, μέσα από πληθώρα παθολογικών καταστάσεων. Ανάμεσα από αυτές ξεχωρίσαμε έναν αριθμό από τις σημαντικότερες και ίσως συχρότερες οι οποίες συναντώνται στην καθημερινή οδοντιατρική πράξη. Η πολυπλοκότητα που διακρίνει το στοματογναθικό σύστημα και η άμεση σχέση του με τη γενικότερη υγεία καθιστούν πλέον επίκαιρα τα στοιχεία τα οποία επιχειρούμε να δώσουμε στον αναγνώστη. Ιδιαίτερη έμφαση δίνεται στις επώδυνες καταστάσεις οι οποίες παράγουν στοματοπροσωπικό πόνο και η σημαντικότητα των οποίων καταδεικνύεται από το γεγονός ότι έχουν συμπεριληφθεί και στις δύο ταξινομήσεις (1988-2004) της Διεθνούς Εταιρείας Κεφαλαλγίας.

Λέξεις ευρετηρίου: στοματοπροσωπικός πόνος, διαφορική διάγνωση

Οδοντοστοματολογική Πρόοδος 2014, 68 (2): 250-270

1. Ομότιμος Καθηγητής
2. Αναπλ. Καθηγητής, Διευθυντής Κλινικής
3. Λέκτορας
4. Υποψήφια Διδάκτωρ

Κλινική Αντωμετώπισης Στοματοπροσωπικού Πόνου, Οδοντιατρική Σχολή Εθνικού και Καποδιστριακού Πανεπιστημίου Αθηνών, Θηβών 2, Γουδί, 115 27 Αθήνα